

Die Hoheitsabzeichen an den Fahrzeugen der Berliner Feuerwehr

Aufgestellt von Ulrich Lindert - Berlin-Zehlendorf

Aus Anlass der Neueinführung einer überarbeiteten Fahrzeugbeschriftung bei der Berliner Feuerwehr erscheint es sinnvoll, einen Blick auf die geschichtliche Entwicklung dieser Kennzeichnung zu werfen. Nach den mir zur Verfügung stehenden Quellen hat es seit der Gründung der Berliner Feuerwehr im Jahre 1851 die hier aufgeführten Ausführungen gegeben. Gründe für die Einführung eines neuen Wappens waren oft durch politische Veränderungen gegeben. Genannt ist jeweils das Jahr der Einführung einer neuen Kennzeichnung. Das vorhergehende Hoheitsabzeichen wurde an den Fahrzeugen in vielen Fällen nicht sofort ersetzt. Zu fast allen Zeiten wurde insbesondere bei Wirtschaftsfahrzeugen statt des normalen Hoheitsabzeichens auch das jeweils aktuelle Wappen in verkleinerter Ausführung ohne den Schriftzug "Berliner Feuerwehr" am Fahrzeug geführt.

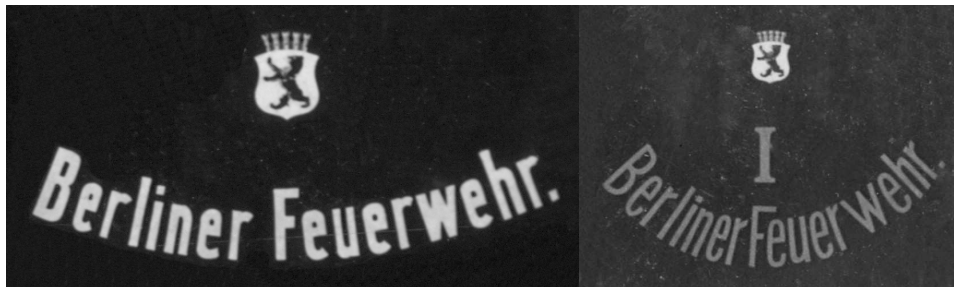
Gegenstand dieser Abhandlung sind nur die als Eigentumsmerkmal bzw. als Kennzeichnung der Zugehörigkeit zu einer Behörde dienenden Wappenbilder und Schriftzüge. Allgemeine Kennzeichnungen sowie auch der oft verwendete Schriftzug "Feuerwehr" sollen hier nicht behandelt werden. Die Berufsfeuerwehr im Ostteil von Berlin hatte bis auf die erste Nachkriegszeit keine spezielle Kennzeichnung und war Bestandteil der Volkspolizei. Der Begriff "Berliner Feuerwehr" wurde hier auch in der Regel nicht verwendet.

Die Zeiträume im Einzelnen:

1851 - Schriftzug "**Berliner Feuerwehr.**" mit der Krone des Königs von Preußen. Die Berliner Feuerwehr war in den ersten 70 Jahren ihres Bestehens staatlich. Man beachte den Punkt hinter dem Schriftzug. Wann genau diese Kennzeichnung erstmals verwendet wurde, ist nicht überliefert. Hier ist die Ausführung an der historischen Dampfspritze aus dem Museumsbestand der Berliner Feuerwehr abgebildet.



1921 - Die Verwaltung der Berliner Feuerwehr geht an die Kommune, zum Schriftzug "**Berliner Feuerwehr.**" kommt nun das Stadtwappen von Berlin. Auch hier wurde der Schriftzug mit einem Punkt abgeschlossen. Bei sonst identischem Stadtwappen gab es unterschiedliche Ausführungen des Schriftzuges, aber offenbar immer in der nach oben geschwungenen Form. Hier sind zwei Beispiele dargestellt.



1933 - Schriftzug "**Feuerlöschpolizei Berlin**" mit dem reichseinheitlichen Hoheitsabzeichen der Polizei mit Reichsadler und Hakenkreuz. Die Berliner Feuerwehr unterstand nun der Ortspolizeiverwaltung.



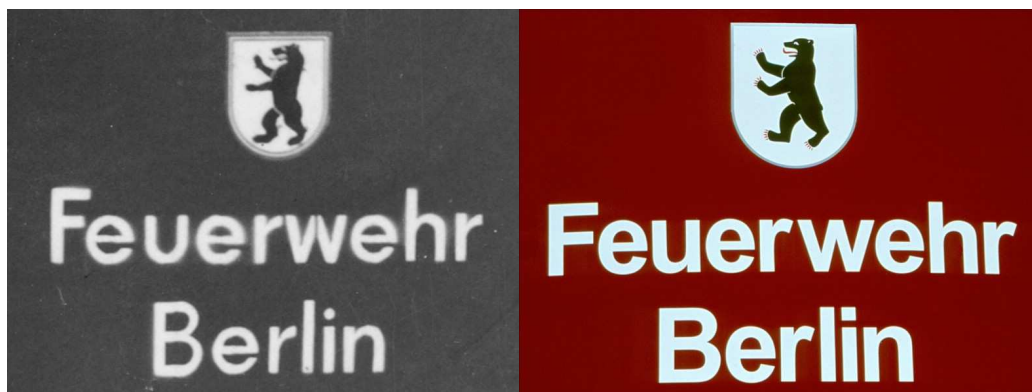
1939 - Umbenennung in "**Feuerschutzpolizei Berlin**", unverändert mit dem Hoheitsabzeichen der Polizei mit Reichsadler und Hakenkreuz, aber mit der im Deutschen Reich üblichen Schriftart. Es gab auch Fahrzeuge ohne den Zusatz "Berlin".



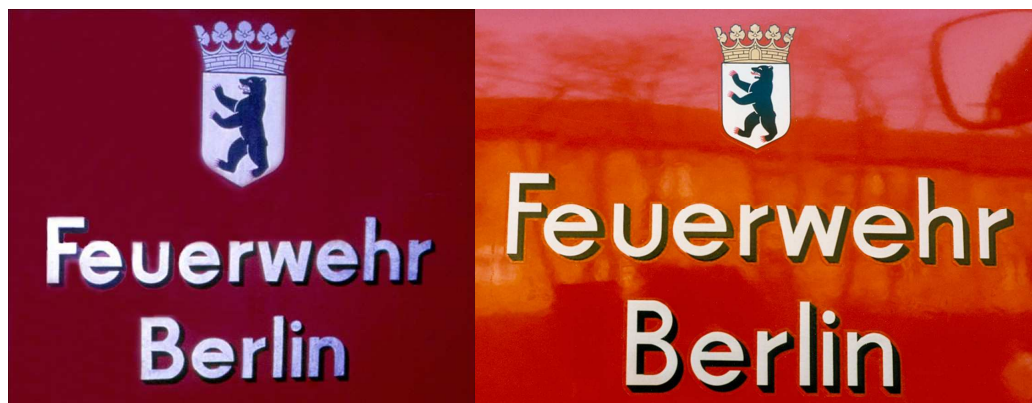
1945 - Schriftzug "Feuerwehr Berlin" ohne weiteres Wappenbild. Allerdings gab es in der ersten Nachkriegszeit auch zahlreiche Varianten mit zusätzlichen Aufschriften der jeweiligen Besatzungsmacht.



1949 - Zum Schriftzug kommt das Stadtwappen von Berlin, jedoch noch ohne Laub- oder Mauerkrone. Links die Originalausführung, rechts die falsche Ausführung an den Museumsfahrzeugen mit dem eigentlich erst später verwendeten Bären.



1954 - Schriftzug "Feuerwehr Berlin" und das Landeswappen von Berlin mit Laubkrone, wie es im Westteil der Stadt und nach der Wiedervereinigung für ganz Berlin üblich war. Insbesondere für kleinere Fahrzeuge wie ELW oder UW gab es auch noch eine Ausführung mit kleinem Landeswappen bei unverändertem Schriftzug, hier rechts im Bild. Die Schrift ist in beiden Fällen gleich groß.



1972 - Schriftzug jetzt erstmals seit 1933 wieder "**Berliner Feuerwehr**" unter dem Landeswappen von Berlin mit Laubkrone. Auch hier gab es eine Ausführung mit kleinem Landeswappen.



1977 - Schriftzug "**Berliner Feuerwehr**" unter dem Hoheitsabzeichen der Behörde mit den Flammen und den gekreuzten Äxten in Verbindung mit dem offiziellen Landeswappen. Erstmals also ein nur von der Feuerwehr verwendetes Wappenbild.



2009 - Stilisiertes Hoheitsabzeichen mit dem Schriftzug "**Berliner Feuerwehr**". Es handelt sich um kein Hoheitsabzeichen, sondern um ein Logo in Verbindung mit dem Schriftzug als geschützte Wort-Bild-Marke. Erstmals seit Bestehen der Berliner Feuerwehr wird also kein offizielles Stadt- oder Landeswappen am Fahrzeug geführt. Die Einführung erfolgte in Verbindung mit einem neuen Corporate Design (CD) bei der Berliner Feuerwehr.



Berlin (Ost) - Beispiel für die Beschriftung eines Feuerwehr-Fahrzeuges in der ehemaligen DDR und Berlin (Ost) ohne Hoheitsabzeichen.



Alle verwendeten Fotos und Reproduktionen aus historischen Fotografien sowie die Zusammenstellung der Daten erfolgte durch Ulrich Lindert - Berlin ©07.2009. Mein Dank gilt Günter Strumpf für seine freundliche Unterstützung bei der Erstellung dieser Übersicht. Nachdruck und Veröffentlichung in gedruckter Form oder auf elektronischem Wege dürfen nur nach Genehmigung durch den Verfasser erfolgen.

Für Berichtigungen und Ergänzungen bin ich sehr dankbar. Bitte senden Sie diese an meine folgende E-Mail Adresse: feuerwehrhistorik@lindert.eu